



SO ERSTELLEN SIE EINE KORREKTE DRUCKVORLAGE FÜR FAHNEN UND SYNTHETIKTEXTILIEN

Die folgenden Informationen sollen Ihnen dabei helfen, eine korrekte Druckdatei zu erstellen. Falls Sie noch Zweifel haben sollten, empfehlen wir Ihnen als Hilfe, die Vorlagdatei herunterzuladen, die FAQs auf unserer Seite zu lesen, die Option „Dateiüberprüfung durch einen Profi“ zu aktivieren oder unseren Kundenservice anzurufen.

1 DATEIFORMAT

Senden Sie uns Ihre Druckdatei als **PDF-Datei (nicht passwortgeschützt)** zu.

2 AUSRICHTUNGEN DES FORMATS

Die Ausrichtung des Formats (horizontal oder vertikal) der Datei muss mit der in den Auftragserstellung angegebenen Wahl übereinstimmen. Dies ist sehr wichtig, um die Positionierung von zusätzlichem Zubehör wie z.B. Hohlsäume, Ösen usw. korrekt festlegen zu können.

3 FARBEN

Alle Dateien müssen im **CMYK-Farbmodus** (Cyan, Magenta, Gelb, Schwarz) mit **Farbprofil Fogra 39 angelegt sein**. Bilder in RGB- oder mit PANTONE-Farben werden automatisch einer standardisierten Farbumwandlung unterzogen. Eine Farbe kann je nach Druckträger geringfügige Abweichungen in ihrem Erscheinungsbild aufweisen: Dies ist durch die physikalische Beschaffenheit des Materials bedingt. Naturtextilien nehmen beispielsweise mehr Farbe auf als Synthetiktextilien.

4 AUFLÖSUNG

Die optimale Auflösung der Druckdateien liegt **zwischen 100 und 150 ppi**.

5 VORLAGE

Laden Sie die Vorlage des von Ihnen bestellten Produkts von unserer Website herunter und verwenden Sie diese als Grundlage: **Darin sind die von Ihnen im Kostenvoranschlag angegebene Größen, die Beschnittzugabe, evtl. zusätzliche Verarbeitungsoptionen** (Hohlsäume, Verstärkungsnähte, usw.) sowie weitere Hilfslinien bereits richtig vorgegeben.

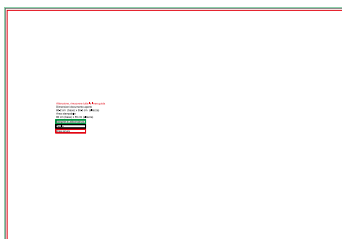
Fügen Sie Ihre Grafik ein, **löschen Sie alle Hilfslinien** und speichern Sie die PDF-Datei in hochwertiger Qualität und ohne Schnittmarken ab.

6 BESCHNITZUGABE UND SICHERHEITSBEREICH

Laden Sie die Vorlage des von Ihnen bestellten Produkts herunter. **Darin wird die Beschnittzugabe von 0,1 cm pro Seite** bereits korrekt vorgegeben sein.

Zwischen dem Text und der Schnittlinie muss ein Abstand von 0,5 cm eingehalten werden. Falls **Ösen** angebracht werden sollen, dann muss zwischen dem Text und der Schnittlinie ein Abstand von 5 cm eingehalten werden.

ANMERKUNG zu Fahnen und Synthetiktextilien



LADEN SIE DIE
VORLAGE HERUNTER



FÜGEN SIE IHRE
GRAFIK EIN



LÖSCHEN SIE
ALLE HILFSLINIEN



SPEICHERN SIE
DIE PDF-DATEI AB



PDF



100-150 ppi



CMYK



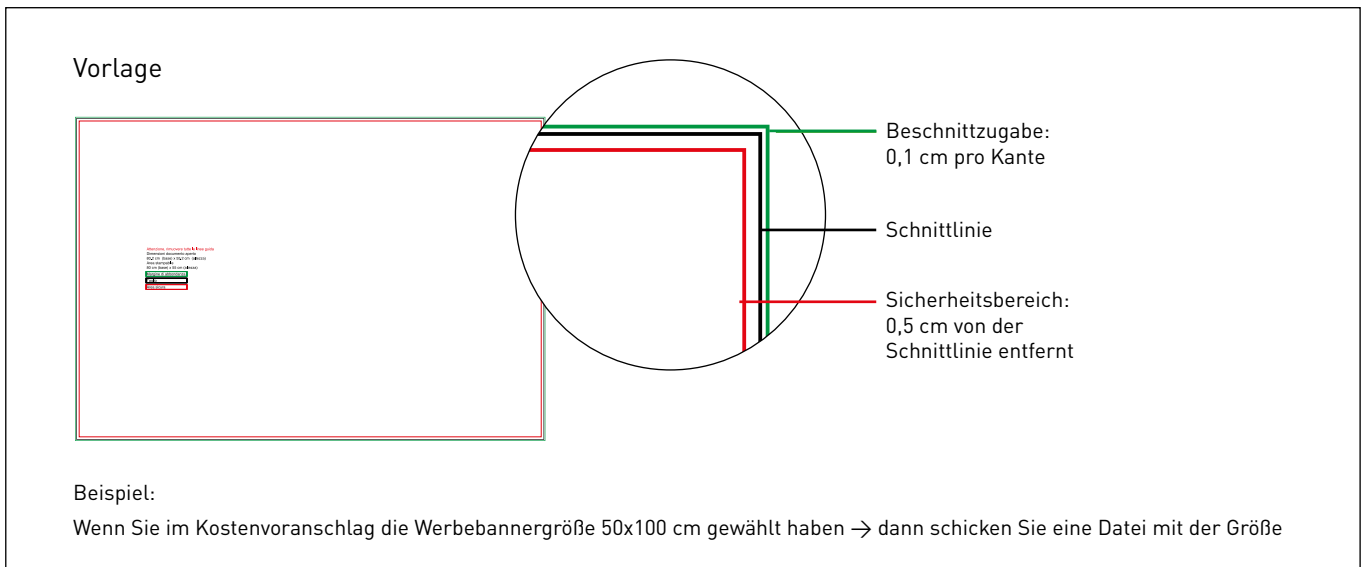
FOGRA 39



0,1 cm Beschnittzugabe



Passermarken



7 AUFTEILUNG DES DRUCKMOTIVS

Eine Aufteilung des Druckmotivs ist für diese Produktart nicht vorgesehen.

8 OHNE BESCHNITT

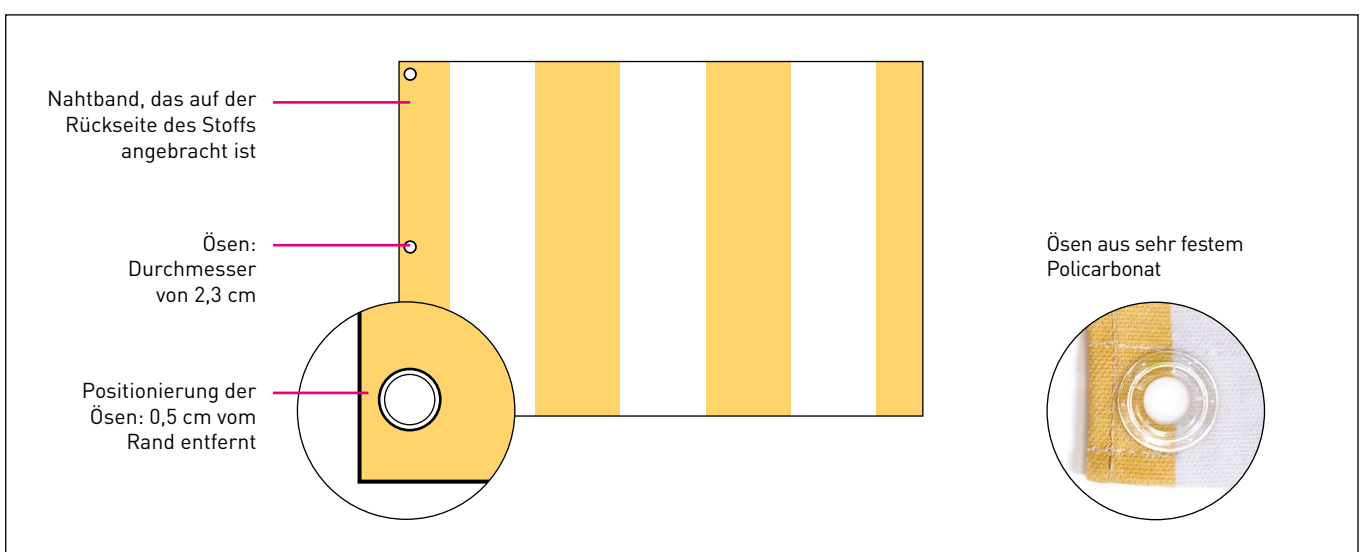
Bitte beachten Sie, dass wenn Sie die Option „unbeschnitten“ gewählt haben, dass das gelieferte Produkt unbedruckte Ränder haben wird, wenn die Größe des bestellten Textils überschritten wird (da es nicht beschnitten wird).

9 ZUSÄTZLICHE INFORMATIONEN

Die minimale druckbare Linienstärke beträgt 0,5 pt. Dieses Produkt ist **lediglich auf einer Seite bedruckbar**. Die Deckkraft der Synthetiktextilien variiert je nach Grammat und Schussfäden des ausgewählten Materials: Um sich ein Bild von den Eigenschaften der Materialien machen zu können, **bestellen Sie das** Roll-to-Roll-Muster.

10 ZUBEHÖR

Zubehör, wie zum Beispiel **Ösen, Schnüre oder Anhänger mit Stoffbändern** werden über dem **Band** angebracht. Dieses Band besteht aus einem unbedruckten Streifen aus Stoff, der 2,7 cm breit ist und wird entlang des Seitenrands des Produkts auf der Rückseite angenäht, um die Widerstandsfähigkeit zu erhöhen. Die **Ösen** haben einen Durchmesser von 2,3 cm und werden mit einem Abstand von 0,5 cm vom Rand entfernt positioniert.



FALLS SIE DAS MATERIAL „VLIES LIGHT“ GEWÄHLT HABEN:

Für dieses Produkt ist es nicht möglich, Verstärkungsnahte, Hohlsäume und Bänder anzubringen und Sie können auch kein Zubehör wie beispielsweise Schnüre oder Anhänger mit Stoffbändern hinzufügen (nur Ösen).



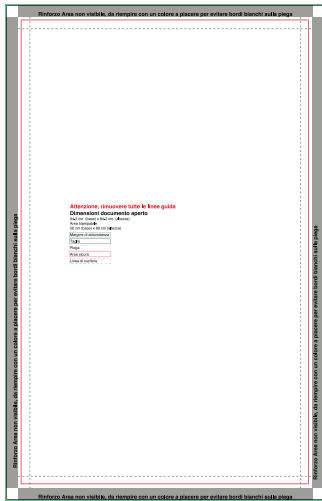
FALLS SIE DIESE TEXTILIEN GEWÄHLT HABEN: ELASTISCHES GEWEBE, BACKLIT GEWEBE, 100% POLYESTER GEWEBE, WIND- UND WASSERFESTER STOFF ODER FAHNENSTOFF DELUXE

Die Vorlage beinhaltet bereits alle Hilfslinien, die für zusätzliche Verarbeitungsoptionen, wie z.B. Hohlsäume und Verstärkungsnahte benötigt werden. In der Detailansicht sind die unterschiedlichen Vorgaben aufgeführt.

Verstärkungsnaht: 2 cm länger auf jeder Seite, auf die sie angebracht wird. Füllen Sie diesen Bereich mit einer beliebigen Farbe, damit keine weißen Ränder sichtbar werden.

Hohlsaum: 5 cm länger auf jeder Seite, auf den dieser angebracht wird. Füllen Sie diesen Bereich mit einer beliebigen Farbe, damit keine weißen Ränder sichtbar werden.

Verstärkungsnaht

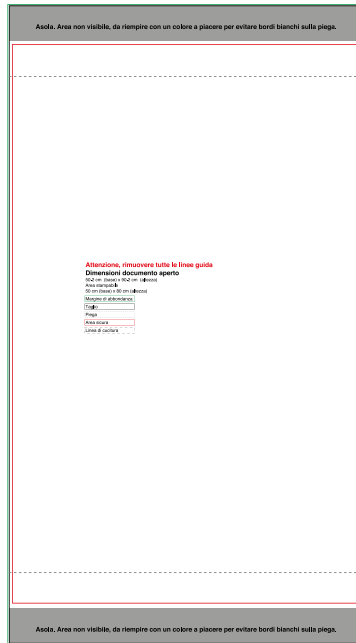


in diesem Fall:
Verstärkungsnaht auf allen Seiten

im Kostenvoranschlag gewählte Größe:
50x80 cm

Größe der Datei:
Länge= 54,2 cm → 50+2+2 (Verstärkungsnaht)+0,1+0,1 (Beschnittzugabe)
Breite= 84,2 cm → 80+2+2 (Verstärkungsnaht)+0,1+0,1 (Beschnittzugabe)

Hohlsaum

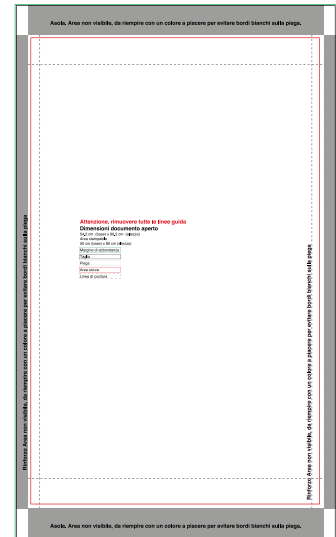


in diesem Fall:
Hohlsaum oben und unten

im Kostenvoranschlag gewählte Größe:
50x80 cm

Größe der Datei:
Länge= 50,2 cm → 50+0,1+0,1 (Beschnittzugabe)
Breite= 90,2 cm → 80+5+5 (Hohlsaum) +0,1+0,1 (Beschnittzugabe)

Hohlsaum+Verstärkungsnaht

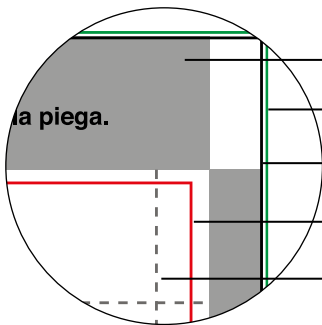


in diesem Fall:
Hohlsaum oben und unten + Verstärkungsnaht auf allen Seiten

im Kostenvoranschlag gewählte Größe:
50x80 cm

Größe der Datei:
Länge= 54,2 cm → 50+2+2 (Verstärkungsnaht)+0,1+0,1 (Beschnittzugabe)
Breite= 90,2 cm → 80+5+5 (Verstärkungsnaht)+0,1+0,1 (Beschnittzugabe)

die Verstärkungsnaht wird auf der Seite des Hohlsaums nicht benötigt



- Nicht sichtbare Bereiche
- Beschnittzugabe
- Schnittlinie
- Sicherheitsbereich
- Naht

Fahne mit Hohlsaum

